



# Fitting Instructions

TOWBAR C28A  
For CITROEN C5 HATCH  
(April 2001/October 2004)

## MATERIALS

A	1	Towbar Mainframe
C	1	Neck with the interface for mounting a towball of form A50-1 (94/20/EC)
D	2	Bush (27mm Long, 25mm O.D.)
E	1	Left Sidearm
F	1	Right Sidearm
G	4	M10 x 1.5 x 40mm Bolts, Lock Washers and Large Flat Washers (30mm O.D)
H	5	M12 x 1.75 x 35mm Bolts, Nuts and Lock Washers
J	2	M12 x 1.75 x 90mm Bolts and Nyloc Nuts
M	1	Electrical Plate (SEP-M)
CB	2	M16 x 50mm Coupling Bolts, Nuts and Lock Washers

## FITTING

1. Remove nut holding central bumper tag to spare wheel pan. Remove underskirt (one screw each end). Remove exhaust rubber from welded-on exhaust hanger (with the aid of WD40). Disconnect reversing sensors if fitted (squeeze the top and bottom of the sensor connector and pull off), disconnect sensor wiring loom from the two clips. Remove plastic moulding located on inside of bumper (below vehicle towing hitch).
2. Loosely attach Right Sidearm (F) and Left Sidearm (E) to chassis rails using Bolts (G).
3. Loosely attach Towbar Mainframe (A) to Sidearms (E and F) using Bolts (H), **tighten all Bolts**.
4. Attach Neck (C) to Mainframe (A) using Bolts (J) and Bushes (D), **fully tighten forward Bolt (J) only**. Note: The towball height can be varied by approximately 25mm depending on how far the Mainframe (A) and Neck (C) are pushed upwards when tightening bolts.
5. Attach exhaust rubber, reconnect reversing sensors and wiring loom, attach plastic moulding.
6. The underskirt may be left off the vehicle and **returned to the customer**. If so, attach Electrical Plate (M) and **tighten remaining Bolt (J)**.

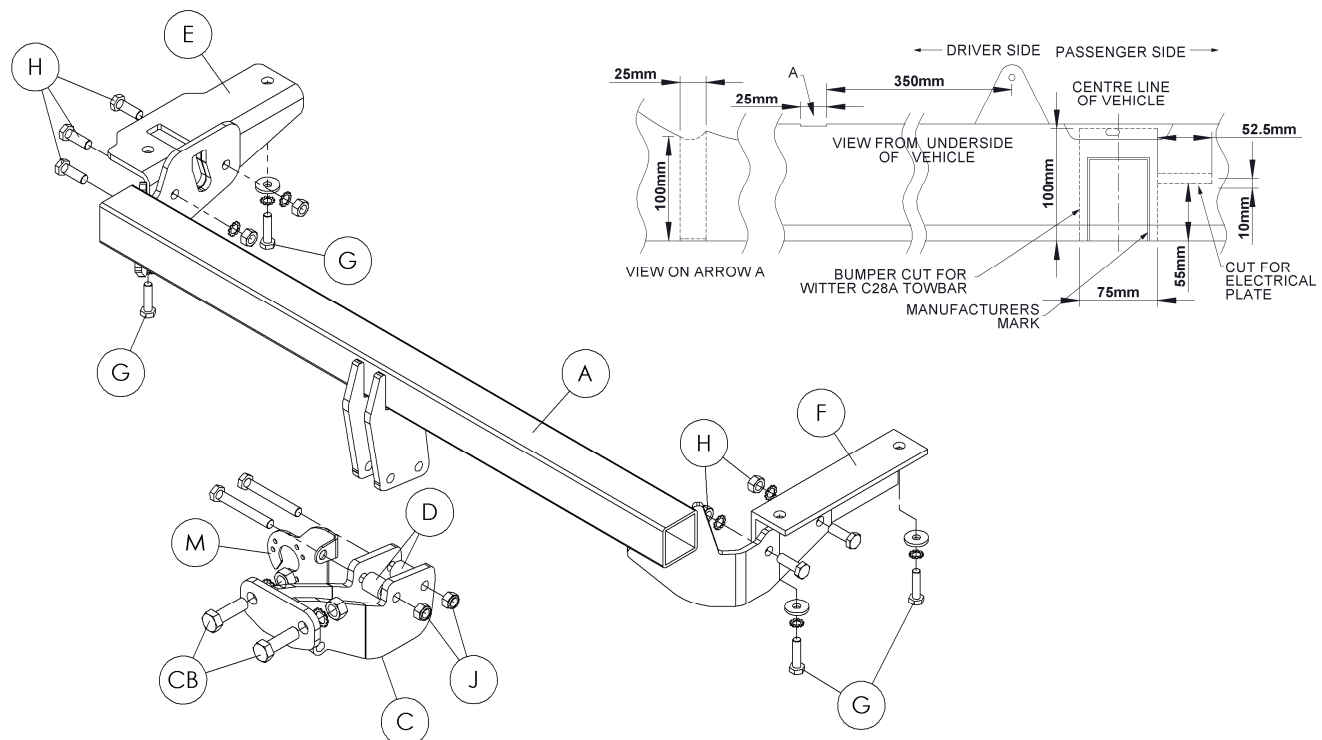
If the underskirt is refitted, offer up to vehicle to verify the cut positions, and cut as shown below. Fit Electrical Plate (M) and **tighten remaining Bolt (J)**.

**Note:** The flanged towball will trigger the reversing sensors (if fitted), fitting of the Witter Removable Towball Unit (part number ZR2H000) will cure this problem.

**Note:** This towbar must be used with either a Witter Towball (part number Z11) or Class A50-1 or A50-X towball dimensionally conforming to A50-1 with a 'D' and 'S' value greater than or equal to that of the towbar.

Please refer to the vehicle specification for the trailer weight and nose limits, which **must be observed**.

**Recommended torque settings:** M8 - 27Nm, M10 - 53 Nm, M12 - 95 Nm, M14 - 150 Nm, M16 - 214 Nm





# Notice de montage

ATTELAGE C28A  
Pour CITROEN C5 HATCH  
(Avril 2001 / octobre 2004)

## MATERIEL

A	1	Traverse principale d'attelage
C	1	Ferrure (94/20/EC)
D	2	Entretoises (longueur 27mm, Ø 25mm)
E	1	Bras latéral gauche
F	1	Bras latéral droit
G	4	Boulons M10 x 1,5 x 40mm, rondelles frein et grandes rondelles plates (Ø 30mm)
H	5	Boulons M12 x 1,75 x 35mm, écrous et rondelles frein
J	2	Boulons M12 x 1,75 x 90mm et écrous Nyloc
M	1	Plaque électrique (SEP-M)
CB	2	Boulons d'accouplement M16 x 50mm, écrous et rondelles frein

## MONTAGE

1. Retirer l'écrou de maintien de la languette centrale du pare-chocs. Démontez la jupe du pare-chocs (une vis sur chaque pointe). Enlever le cylimbloc en caoutchouc qui maintient le pot d'échappement (avec l'aide de WD40). Débrancher les capteurs de proximité si le véhicule en est équipé (presser le haut et le bat du connecteur du capteur et tirer), abaisser également le câblage des capteurs des deux clips. Retirer la moulure plastique située à l'intérieur du pare-chocs.
2. Assembler sans serrer le bras latéral droit (F) le bras latéral gauche (E) aux longerons en utilisant la visserie fournie (G).
3. Assembler sans serrer la traverse principale (A) aux bras latéraux (E et F) en utilisant la visserie (H), **bloquer l'ensemble de la boulonnerie**.
4. Attacher la ferrure (C) à la traverse principale (A) en utilisant des boulons (J) et des entretoises (D) ; **ne serrer complètement que le boulon avant (J)**. Remarque : la hauteur de boule de remorquage peut varier d'à peu près 25 mm selon comment la traverse principale (A) et la ferrure (C) sont poussés vers le haut lorsque les boulons sont serrés.
5. Remonter le cylimbloc du pot d'échappement, rebrancher les capteurs de proximité et leur câblage, remonter la moulure plastique.
6. La jupe de pare-chocs peut ne pas être remontée mais **doit être remise au client**. Dans ce cas, monter la plaque électrique (M) et **bloquer la visserie restante (J)**.
7. Si la jupe est remontée, contrôler les positions de coupe et découper comme indiqué ci-dessous. Monter la plaque électrique (M) et **bloquer la visserie restante (J)**.

**Remarque :** La boule de remorquage standard (Z11) déclenchera des détecteurs de marche arrière (le cas échéant) ; l'installation du kit de boule de remorquage amovible Witter (pièce n° ZR2H000) résoudra ce problème.

**Remarque :** cet attelage doit être utilisé avec une boule de remorquage Witter (référence produit Z11) ou une boule de remorquage Classe A50-1 ou A50-X se conformant dimensionnellement à A50-1 avec une valeur 'D' et 'S' supérieure ou égale à celle de l'attelage.

Veillez-vous reporter aux données techniques du véhicule pour les limites de masse et du poids tractable admis sur la boule, **lesquelles sont à observer**.

**Couples de serrage recommandés :** M8 - 27Nm, M10 - 53 Nm, M12 - 95 Nm, M14 - 150 Nm, M16 - 214 Nm

