



# Fitting Instructions

TOWBAR  
For Citroen C3 Picasso 2009 - C47Q

## MATERIALS

A	1	Cross Bar with European facing to 94/20/EC A50-1
B	2	Side Arms
C	4	M10 x 1.5 Cage Nuts (small)
D	2	Side brackets
E	3	M10 X 35 X 1.5 Pitch Bolts, lock washers and flat Washers (25mm OD)
F	1	M10 X 30 X 1.5 Pitch Bolts, lock washers and flat Washers (25mm OD)
G	2	M12 X 40 X 1.75 Pitch Bolts, lock washers, flat washers (25mm OD) and 2 nuts.
H	2	M10 X 35 X 1.5 Pitch Bolts, lock washer, flat washer (25mm)
J	4	M12 X 40 X 1.75 Pitch Bolts, lock washers, flat washers (25mm OD) and 4 nuts
K	1	ZEP2 Electrical plate
ZQ	1	ZQ2001 Detachable Neck.

Please refer to the vehicle specification for the trailer weight and nose limits, which **must be observed**

## FITTING

1. Check to ensure that you have all the necessary parts.
2. From underside of vehicle unscrew bumper tags and remove lower underside arch plugs, 2 each side.
3. On outside of chassis rails remove tape to expose chassis mounting points. Remove any wax oil as necessary.
4. Insert M10 cage nuts (C) into the chassis rail ensuring that the cage nut hole recess aligns as per **diagram 2**.
5. Fit Side arm (B) to outer chassis rails using fasteners (E & F) and tighten fully. (F) being shorter due to fuel pipe obstacle.
6. Expose the rear most captive mounting hole by removing the tape on the underside of the chassis rails. Attach brackets (D) to the underside chassis rail using bolts (H) via captive thread and bolts (G).
7. To fit cross bar (A), lower rear silencer by undoing rear and front hangers. On rear panel bend upwards rearmost bumper tags. Slide crossbar over exhaust and insert crossbar carefully flexing bumper rearward if required.
8. Tighten fixing (J) to side arms whilst holding cross bar in its highest position.
9. Attach ZQ (Detachable Swan Neck) and Electrical Plate (K). When tightening the neck, ensure it is positioned in its upper and rearmost position to ensure maximum clearance and height.
10. Tighten all remaining bolts to their recommended torque.
11. Bend bumper tags down and refit screws and plugs

**Recommended torque settings:** M10 - 52 Nm, M12 - 80 Nm, M16 - 200 Nm

Diagram 1

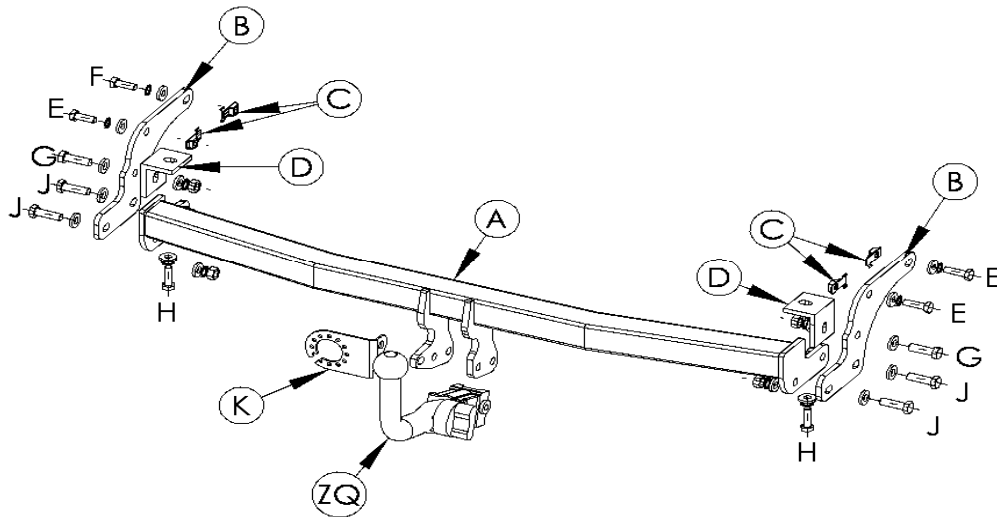
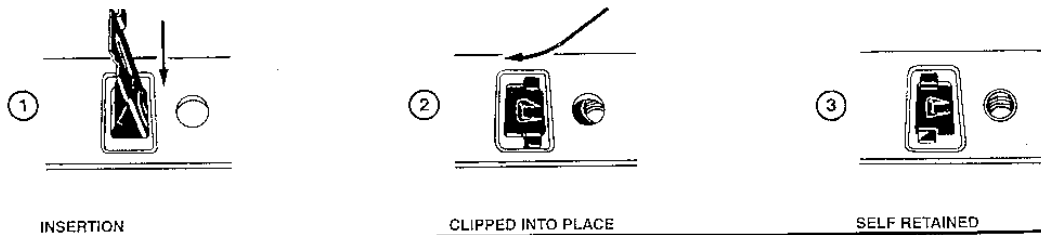


Diagram 2



W0001C47Q-FIT\$010905270000



# Notice de montage

attelage  
Pour Citroën C3 Picasso C47Q  
2009-

## MATERIEL

A	1	Traverse principale conforme à la norme européenne 94/20/EC A50-1
B	2	Bras latéraux
C	4	M10 x 1.5 Ecrous prisonnier (petit)
D	2	Cornières
E	3	M10 X 35 X 1.5 Boulons, rondelles frein et rondelles plate (Ø25).
F	1	M10 X 30 X 1.5 Boulons, rondelles frein et rondelles plate (Ø25).
G	2	M12 X 40 X 1.75 Boulons, rondelles frein et rondelles plate (Ø25) et 2 écrous.
H	2	M10 X 35 X 1.5 Boulons, rondelles frein et rondelles plate (Ø25)
J	4	M12 X 40 X 1.75 Boulons, rondelles frein et rondelles plate (Ø25) et 4 écrous.
K	1	ZEP2 Plaque électrique
ZQ	1	ZQ2001 rotule démontable sans outil

Veillez vous référer au données du constructeur pour la masse tractable maximum et le poids admis sur la boule

## MONTAGE

1. S'assurer que toutes les pièces nécessaires.
2. Depuis le dessous du véhicule, dévisser les languettes du pare-chocs et démonter les clips inférieurs du passage de roue.
3. Sur la face extérieure des longerons enlever les adhésifs pour libérer les points de fixation de l'attelage. Nettoyer la cire si nécessaire.
4. Insérer les écrous prisonnier M10 dans le longeron en s'assurant qu'ils alignent avec le trou dans le châssis (voir schéma 2).
5. Monter les bras latéraux (B) sur la face extérieure du longeron en utilisant la visserie (E et F) et serrer complètement. La boulonnerie (F) est plus courte en raison de la configuration des tuyaux de carburant.
6. Enlever l'adhésif de protection de l'écrou prisonnier du point de fixation le plus en arrière d'en dessous du longeron. Fixer les cornières (D) en utilisant les boulons (H) pour les écrous prisonnier et la visserie (G).
7. Pour monter la traverse principale (A), abaisser l'échappement en le libérant de ses supports avant et arrière. Plier les languettes de support du pare-chocs du véhicule et glisser la traverse (A) au dessus d l'échappement en repoussant doucement le pare-chocs si nécessaire.
8. Serrer les fixations (J) aux bras latéraux tout en maintenant la traverse principale sur sa position la plus haute.
9. Fixer ZQ (rotule amovible) et la plaque électrique (K). S'assuré que la rotule est en position la plus haute et la plus reculer et serrer la.
10. Serrer la visserie restante au couple de serrage.
11. Repositionner les languettes de support du pare-chocs et remonter les vis et les clips.
- 12.

Couple de serrage: M10 - 52 Nm, M12 - 80 Nm, M16 - 200 Nm

Diagram 1

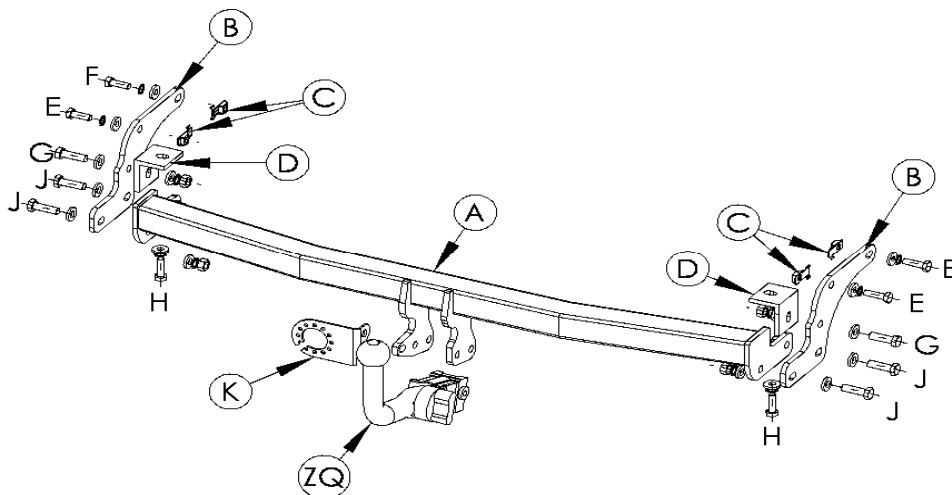


Diagram 2

